

Introduction

Depuis la création d'un ministère chargé de cette question au début des années 1970, la protection de l'environnement s'est progressivement imposée dans l'espace public. Partant de ce constat, plusieurs questions se posent : dans quelle mesure la société française a-t-elle changé son rapport à l'environnement ? Comment cela s'est-il traduit concrètement ? La préoccupation des Français à l'égard de l'environnement influe-t-elle sur leurs actes quotidiens ? Parallèlement à la mise en œuvre de politiques publiques et de réglementations encadrant les activités polluantes, les ménages s'impliquent-ils à leur échelle pour limiter leur impact sur l'environnement ? Quelle place pour la sobriété des usages dans une société de consommation ? Les citoyens disposent-ils tous des mêmes capacités à agir pour protéger l'environnement ?

Pour tenter de répondre à ces questions, le Commissariat général au développement durable (CGDD) peut s'appuyer sur un dispositif d'enquêtes élaboré à la fin des années 1990 par l'Institut français de l'environnement (Ifen). Quatre enquêtes se sont en effet succédé depuis 1998 afin de quantifier l'appropriation des enjeux environnementaux par les ménages dans leur quotidien. À la différence d'autres enquêtes monothématiques (déchets, transports, énergie, etc.) ou de sondages réalisés à une seule occasion sur le sujet, cette série offre un aperçu détaillé des évolutions. Elle se singularise par ailleurs du fait de la robustesse méthodologique du dispositif et de l'importance des échantillons de population étudiés.

En mars 2016, l'enquête sur les pratiques environnementales des ménages (**Epem 2016**) a été réalisée sous l'égide du Service de la donnée et des études statistiques (SDES). Celle-ci a donné lieu à plusieurs valorisations dans les mois qui ont suivi : « *Les Français et la mobilité durable : quelle place pour les déplacements alternatifs à la voiture individuelle en 2016 ?* » [CGDD/SOeS, 2016] ; « *Quelle prise en compte de l'environnement au sein des foyers ? Analyse sociologique des pratiques domestiques des Français* » [CGDD/SOeS, 2017] ; « *Les Français et la consommation responsable. Vers des achats plus respectueux de l'environnement ?* » [CGDD/SOeS, 2017] ; « *L'inégale capacité des ménages à agir en faveur de l'environnement* » [Insee et CGDD/SDES, 2017].

Pour valoriser de manière approfondie les résultats de cette enquête tout en tenant compte de l'ensemble des travaux menés parallèlement sur le sujet, un **appel à contributions** a été largement diffusé afin de mobiliser des contributeurs variés pour appréhender les pratiques environnementales sous différents angles. Point d'ancrage de cette démarche collective, les résultats de l'enquête Epem 2016 étaient mis à disposition des auteurs qui souhaitaient prendre appui sur cette source de données dans le cadre de leur projet d'article. Par ailleurs, l'appel à contributions laissait la possibilité de mobiliser d'autres sources afin d'offrir un panorama le plus exhaustif possible du sujet. Amené à évaluer l'ensemble des propositions adressées suite à cet appel à contributions, le comité de lecture a procédé à la sélection puis au suivi des articles tout au long du processus de rédaction de la présente publication.

En ouverture de cette publication, quatre articles mobilisent les données de l'enquête Epem 2016 en adoptant des approches bien distinctes. Dans la première partie, c'est sous l'**angle historique** que sont interrogées les évolutions des pratiques environnementales des ménages au cours des vingt dernières années. Pour ce faire, cet article s'appuie sur les différentes enquêtes réalisées par le CGDD et l'Ademe sur le sujet.

Dans la seconde partie, les auteurs privilégient une **approche statistique intégrée** en soumettant les données collectées dans l'enquête Epem 2016 à une analyse factorielle dans laquelle ils confrontent attitudes et pratiques environnementales.

Dans la troisième partie, l'accent est mis sur les questions touchant aux **équipements électriques** des ménages. Cela se traduit par une présentation des résultats et par l'élaboration d'une typologie des ménages au regard de leurs modes de consommation (achat, renouvellement et réparation des équipements).

La quatrième partie de cette publication se focalise sur les **pratiques alimentaires** des ménages en faisant dialoguer les résultats issus de l'enquête Epem 2016 et d'autres données statistiques sur le sujet.

Dans la cinquième partie, les auteurs s'appuient sur différentes enquêtes pour effectuer une **analyse générationnelle** et, plus particulièrement, pour observer le rapport singulier que les jeunes entretiennent avec l'environnement.

Dans la sixième partie, un collectif de chercheurs présente la démarche et les premiers résultats d'un **protocole de recherche innovant**, dont l'objectif est de comprendre les choix qu'opèrent les ménages quand ils sont invités à réduire l'impact environnemental de leur mode de vie.

Dans la septième partie, la méthodologie adoptée relève moins du quantitatif que du qualitatif. En effet, c'est sur la base d'une **série d'entretiens approfondis** que l'auteur de cet article propose de saisir les pratiques environnementales mises en œuvre par les acquéreurs de maisons à haute performance énergétique.

En conclusion de cette publication, la parole est donnée à un politiste, spécialiste des questions environnementales. Dans sa postface, il revient sur un certain nombre de points saillants identifiés dans les différentes contributions, les met en discussion et ouvre des **perspectives** pour l'avenir.

Dans les deux pages suivantes, une **sélection de résultats issus de l'enquête Epem 2016** est présentée de manière synthétique, en opposant les signaux encourageants et d'autres qui le sont moins. L'enjeu est de donner un aperçu rapide (mais forcément incomplet) des données sur lesquelles une partie des contributeurs a pu s'appuyer afin d'interroger les modes de vie et pratiques environnementales des Français.

SOURCE

<https://www.ecologie.gouv.fr/sites/default/files/Théma%20-%20Modes%20de%20vie%20et%20pratiques%20environnementales%20des%20Français.pdf>

Longueur:

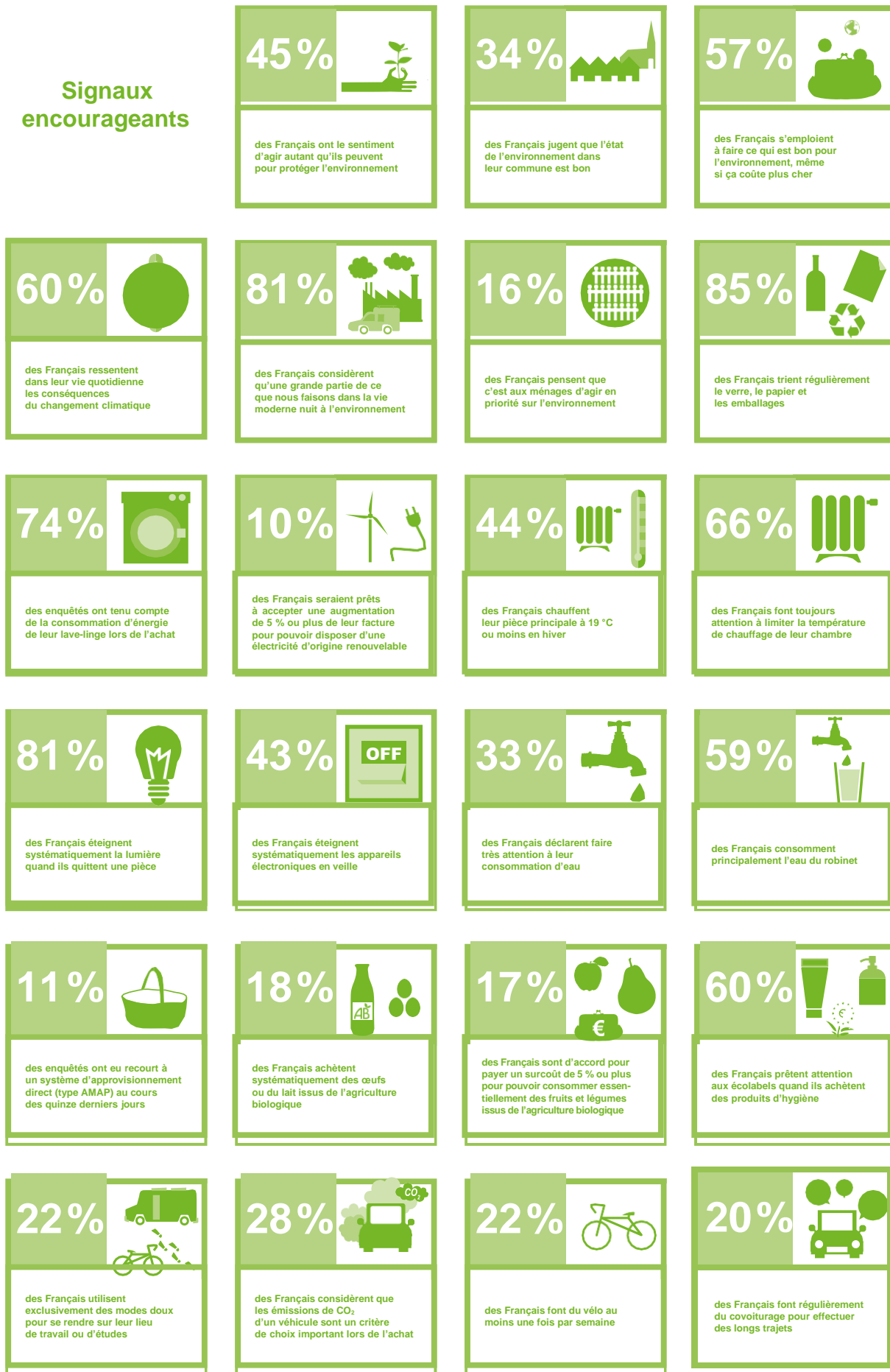


Texte moyen

Division académique:



Signaux encourageants



Source : CGDD/SDES (Epeim 2016)

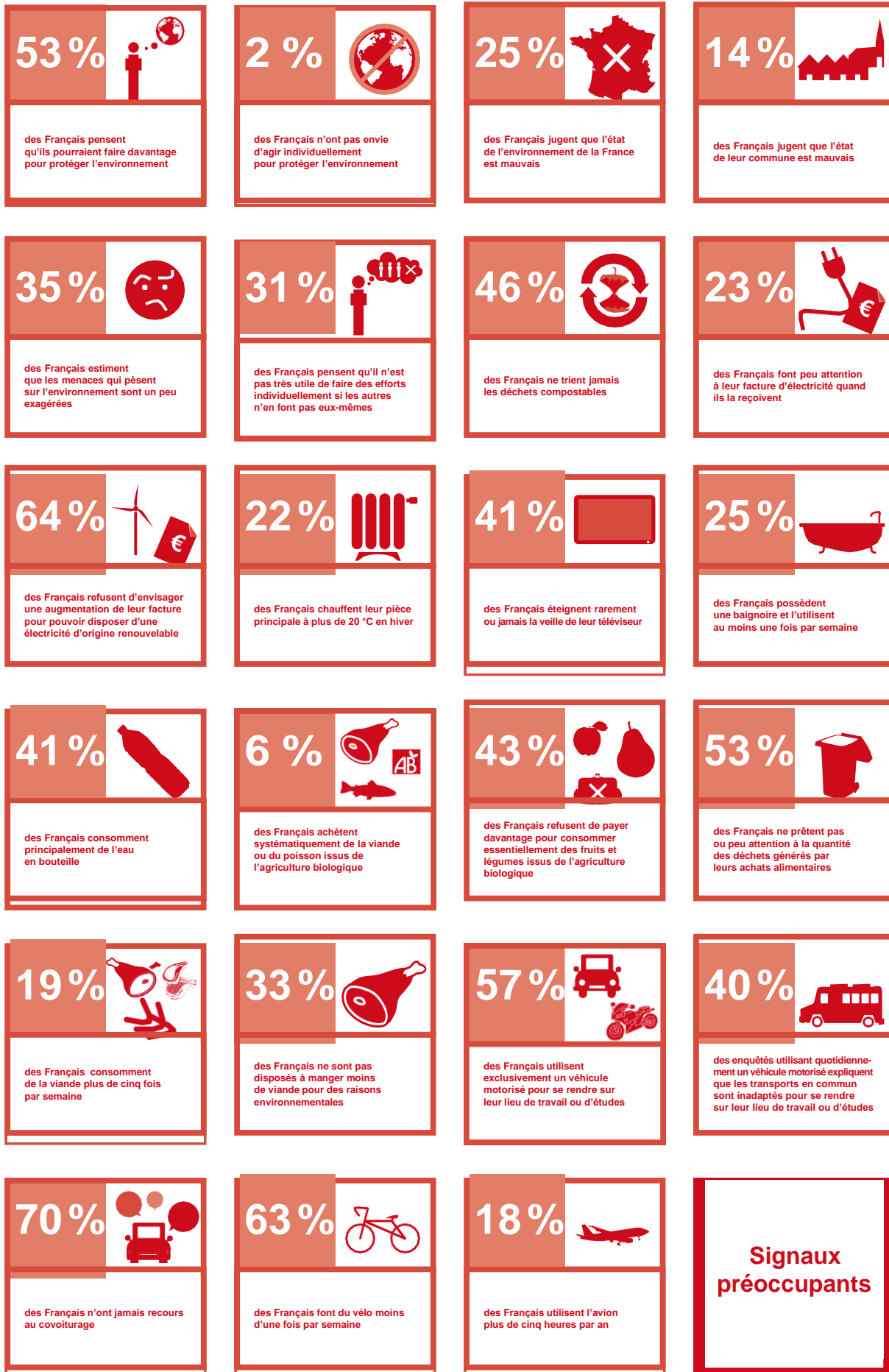
SOURCE

<https://www.ecologie.gouv.fr/sites/default/files/Théma%20-%20Modes%20de%20vie%20et%20pratiques%20environnementales%20des%20Français.pdf>

Longueur: Division académique:



CBI DIVISIÓN DE CIENCIAS BÁSICAS E INGENIERÍA



Source : CGDD/SDES (Epem 2016)

GLOSSAIRE

“Introduction” / “Introducción”

Depuis: desde, desde hace.

Environnement: medio ambiente, entorno.

À l'égard de [qqn/qch]: respecto a, en cuanto a.

Mise en œuvre: aplicación, implementación.

Encadrer: supervisar, dirigir, controlar.

Polluant: contaminante.

Ménage: pareja, matrimonio.

Échelle: escala, nivel.

Enquête: encuesta, sondeo.

Enjeu: reto, desafío.

Déchets: desechos, basura, desperdicios.

Aperçu: visión global, panorama.

Se singulariser: diferenciarse, identificarse.

Par ailleurs: además, asimismo.

Échantillon: muestra, prueba.

Sous l'égide de: bajo la égida / protección / auspicios de.

Donnée: dato, información.

Foyer: hogar, residencia.

Achat: compra, adquisición.

Approfondi: profundo, exhaustivo.

Appréhender: entender, comprender.

Ancrage: anclaje, arraigo.

Démarche: procedimiento, método.

Ouverture: apertura, presentación.

Approche: enfoque, perspectiva.

Soumettre: someter, sujetar.

Issu de: obtenido / resultante / proveniente de.

Chercheur: investigador.

Choix: elección, decisión.

Entretien: entrevista, conversación.

Postface: comentario final, nota al final.

Saillant: relevante, destacado.

Avenir: futuro, porvenir.

Signaux encourageants: señales alentadoras.

Autant que: tanto como.

Commune: municipio, distrito.

Cher: caro, costoso.

Nuire: perjudicar, causar daño a.

Trier: ordenar, clasificar.

Emballage: empaque, envase.

Pièce: habitación, cuarto.

Chauffage: calentador, calefacción.

Éteindre: apagar.

Veille: stand-by, modo de espera.

Robinet: grifo, llave.

Vélo: bicicleta.

Covoiturage: carpooling, vehículo compartido.

Davantage: más.

Envie: ganas, deseo.

Se rendre: ir / dirigirse / viajar a.